

# СЛУЖБЕНИ ГЛАСНИК

## ОПШТИНЕ ГОРЊИ МИЛАНОВАЦ

ГОДИНА XIX

БРОЈ 6

25. МАРТ 2010. ГОДИНЕ

Цена овог броја је 50 динара  
Годишња претплата је 1.000  
динара

### АКТА ОПШТИНСКОГ ВЕЋА

31.

Општинско веће општине Горњи Милановац, на основу 46. став 1. тачка 4. Закона о локалној самоуправи ("Сл.гласник РС",бр.129/07), и чланова 4. и 26. Одлуке о Општинском већу ("Сл.гласник општине Г.Милановац",бр.24/08), на седници одржаној 25.03.2010.године, донело је

#### З А К Љ У Ч А К

1. НАЛАЖЕ СЕ Општинској управи општине Горњи Милановац да изврши исправку у изворнику Одлуке о увођењу самодоприноса на подручју општине Горњи Милановац број:4-01-06-1008/09 од 31.августа 2009.године, на тај начин да након текста Одлуке уместо:"Скупштина општине Горњи Милановац и председник Скупштине општине Михаило Вучетић", стоји : "Општинска комисија за спровођење непосредног изјашњавања грађана за увођење самодоприноса у новцу на подручју општине Горњи Милановац, председник и чланови Комисије", на начин предвиђен у члану 209. ЗУП-а и исти објави у Службеном гласнику општине Горњи Милановац.

2. Закључак објавити у "Службеном гласнику општине Г.Милановац".

Број:3-06-894/2010.

ОПШТИНСКО ВЕЋЕ ОПШТИНЕ ГОРЊИ  
МИЛАНОВАЦ

ПРЕДСЕДНИК ОПШТИНЕ  
Дражимир Марушић,с.р.

### АКТА ОПШТИНСКЕ УПРАВЕ

9.

Република Србија  
ОПШТИНА ГОРЊИ МИЛАНОВАЦ  
Општинска управа  
Број:4-014-23/2010.  
25.03.2010.год.  
ГОРЊИ МИЛАНОВАЦ

На основу члана 52. став 1. тачка 2. Закона о локалној самоуправи ("Сл.гласник РС",бр.129/07), и члана 209. Закона о општем управном поступку ("Сл.лист СРЈ",бр.55/96, 33/97 и 3/01), поступајући по Закључку Општинског већа општине Горњи Милановац бр.3-06-894/2010 од 25.03.2010.године, Општинска управа општине Горњи Милановац, доноси

#### З А К Љ У Ч А К

1. ИСПРАВЉА СЕ грешка у изворнику Одлуке о увођењу самодоприноса у новцу на подручју општине Горњи Милановац бр.4-01-06-1008/09 од 31.08.2009.године ("Сл.гласник општине Г.М.",бр.16/09) тако да након текста Одлуке, односно након члана 13. Одлуке уместо речи:Скупштина општине Горњи Милановац председник Скупштине Михаило Вучетић" стоји "Општинска комисија за спровођење непосредног изјашњавања грађана за увођење самодоприноса у новцу на подручју општине Горњи Милановац, председник и чланови Комисије".

2. Белешку о исправци грешке уписати у изворник Одлуке.

3. Закључак објавити у "Службеном гласнику општине Горњи Милановац".

#### Образложење

Општинско веће општине Горњи Милановац је на седници одржаној 25.03.2010.године, донело

Закључак којим је наложило Општинској управи општине Горњи Милановац да изврши исправку у изворнику Одлуке о увођењу самодоприноса на подручју општине Горњи Милановац бр.4-01-06-1008/09 од 31.08.2009.године на начин исказан у изреци Закључка.

Поступајући по Закључку утврђено је следеће:

- Одељење за скупштинске послове Општинске управе општине Горњи Милановац израдило је изворник Одлуке о увођењу самодоприноса на подручју општине Горњи Милановац као да се радило о Одлуци која је усвојена на седници Скупштине општине Горњи Милановац одржаној 31.08.2009.године и исту доставило на потпис председнику Скупштине општине Михаилу Вучетићу,

- Општинско веће је у поступку управног надзора утврдило да се ради о очигледној погрешци јер Одлуку о увођењу самодоприноса на подручју општине Горњи Милановац није донела Скупштина општине већ грађани личним и непосредним изјашњавањем, те да исту треба да потпишу председник и чланови Општинске комисије за спровођење непосредног изјашњавања грађана за увођење самодоприноса у новцу на подручју општине Горњи Милановац.

- сагледавајући материјал са седнице Скупштине општине, записник и тонски снимак, утврђено је да Одлука о увођењу самодоприноса на подручју општине Горњи Милановац није ни била на дневном реду седнице Скупштине општине од 31.08.2009.године, већ се на дневном реду разматрао извештај Општинске комисије о резултатима непосредног изјашњавања грађана о увођењу самодоприноса у новцу и Одлука о проглашењу Одлуке о увођењу самодоприноса у новцу на подручју општине Г.Милановац коју су донели грађани општине, а не Скупштина општине која на основу Закона одлуку грађана само проглашава,

- приликом израде изворника учињена је очигледна техничка грешка приликом преношења текста са рачунара, тако да је исту потписао Михаило Вучетић, као заменик председника Комисије за спровођење непосредног изјашњавања грађана за увођење самодоприноса у новцу на подручју општине Горњи Милановац, а не као председник Скупштине општине јер се не ради о акту који је Скупштина општине усвојила.

Из изложеног је утврђено да су испуњени услови из члана 209. Закона о опште управном поступку којим је предвиђено да орган који је донео Решење односно службено лице које је потписало или издало решење може у свако време исправити грешке у именима или бројевима, писању или рачунању, као и друге очигледне нетачности у Решењу и да исправка таквих грешака производи правно дејство од дана од кога производи правно дејство решење које се исправља, а уписивање белешке о исправци грешке у изворник решења врши се на основу става 2. наведеног члана Закона о општем управном поступку којим је предвиђено да се о исправци доноси посебан закључак и да се белешка о исправци коју потписује службено лице које је потписало закључак о исправци уписује у изворник решења.

ПОУКА О ПРАВНОМ ЛЕКУ:Против овог Закључка може се изјавити жалба Општинском већу општине Горњи Милановац у року од осам дана од дана објављивања у "Службеном гласнику општине Г.Милановац".

НАЧЕЛНИК  
ОПШТИНСКЕ УПРАВЕ  
Драган Вучићевић,с.р.

**ОСТАЛА АКТА**

На основу члана 20. Закона о финансирању локалне самоуправе ("Службени гласник РС", бр. 62/06) и члана 27. став 1. и 2., члана 28. и члана 30. Статута општине Горњи Милановац ("Службени гласник општине Горњи Милановац", бр. 20/08), грађани општине Горњи Милановац непосредним изјашњавањем уз потпис у времену од 14. 08. 2009. до 30. 08. 2009. године, донели су

## ОДЛУКУ О УВОЂЕЊУ САМОДОПРИНОСА У НОВЦУ НА ПОДРУЧЈУ ОПШТИНЕ ГОРЊИ МИЛАНОВАЦ

### Члан 1.

Овом одлуком уводи се самодопринос у новцу за грађане који имају изборно право и пребивалиште на подручју општине Г.Милановац, као и за грађане који немају изборно право и пребивалиште на подручју општине Г.Милановац, ако на том подручју имају непокретну имовину, а средствима самодоприноса се побољшавају услови коришћења те имовине.

### Члан 2.

Самодопринос се уводи у новцу за период од 15. 09. 2009. године до 14. 09. 2014. године по стопама и то:

- 1) 2 % на зараде (плате) запослених и друга лична примања
- 2) 8 % на катастарски приход од пољопривреде и шумарства
- 3) 2 % на приходе од самосталних делатности
- 4) 0,01 % на вредност непокретне имовине и то стамбене и пословне зграде, станови и пословни простори
- 5) 0,05% на вредност непокретне имовине коју чине зграде и просторије за одмор и рекреацију
- 6) 1% од пензије остварене у замљи и иностранству за пензионере који добровољно уплаћују самодопринос на основу писане изјаве

Стопа самодоприноса је пропорционална.

### Члан 3.

Основицу за обрачун самодоприноса чине:

- 1) зараде без пореза и доприноса;
- 2) примања од ауторских права, патената, техничких унапређења и других личних примања односно прихода на које се плаћа порез у проценту од сваког оствареног бруто прихода.
- 3) катастарски или стварни приход од пољопривреде и шумарства;
- 4) на приход од самосталне делатности и то:
  - за обвезнике који воде двојно или просто књиговодство, основица је опорезива добит утврђена у пореском билансу;
  - за обвезнике који не воде пословне књиге, основица је паушално утврђен приход, а који се утврђује у складу са висином просечне месечне зараде по запосленом

у Републици, општини и граду остварене у години која претходи години за коју се утврђује паушални приход.

5) тржишна вредност непокретности на дан 31. децембар године која претходи години за коју се утврђује и плаћа порез на имовину.

6) исплаћена пензија

#### Члан 4.

Укупна средства која ће се остварити по овој Одлуци износе 420.000.000 динара.

#### Члан 5.

Средства самодоприноса остварена на подручју општине Горњи Милановац користиће се на основу Програма изградње и одржавања комуналних и инфраструктурних објеката.

На подручју Месне заједнице Горњи Милановац средства самодоприноса ће се користити за изградњу и реконструкцију комуналних и инфраструктурних објеката и то: реконструкција Дома културе, реконструкција Гимназије и изградња школског комплекса Гимназије, учешће у изградњи акумулације "Сврачково", уређење Спортско-рекреативног центра, изградњу и реконструкцију објеката за водоснабдевање и за фекалну канализацију, проширење гробља, изградња и реконструкција улица и тротоара.

У Месним заједницама Прањани и Рудник средства самодоприноса ће се користити за изградњу и реконструкцију комуналне инфраструктуре, путева, изградњу и реконструкцију објеката за водоснабдевање и за фекалну канализацију, као и за изградњу и довршетак радова на школско-спортским салама, а на осталом сеоском подручју средства ће се користити за изградњу и одржавање комуналних и инфраструктурних објеката.

Средства ће се користити на основу Програма изградње и одржавања комуналних и инфраструктурних објеката и финансијских планова који на предлог Савета месне заједнице доноси Скупштина општине и исти су саставни део ове Одлуке.

#### Члан 6.

Новчана средства која се прикупљају на основу одлуке о самодоприносима приход су буџета општине Г.Милановац и строго су наменског карактера, а као таква подлежу контроли у складу са законом.

#### Члан 7.

Самодопринос на зараде и лична примања доспева за плаћање приликом сваке исплате одговарајућих прихода, а обавеза је исплатиоца да приликом сваке исплате одговарајућег прихода обрачуна и уплати самодопринос на тај приход, а из пензија приликом њиховог обрачуна.

Обавеза плаћања самодоприноса на катастарски приход и на вредност имовине доспева квартално (15. фебруара; 15 маја; 15. августа и 15. новембра) а утврђује се решењем Општинске управе - Пореско одељење, на годишњем нивоу.

Обавеза плаћања самодоприноса на приходе од самосталне делатности доспева 15. у месецу за претходни месец а утврђује се решењем Општинске управе - Пореско одељење, на годишњем нивоу.

## Члан 8.

У погледу начина утврђивања самодоприноса, обрачунавања, застарелости, наплате, рокова за плаћање, обрачуна камате и осталог што није посебно прописано овом одлуком, сходно се примењују одредбе Закона о пореском поступку и пореској администрацији.

## Члан 9.

Од обавезе самодоприноса ослобађају се:

- 1) запослени у периоду у ком примају минималну зараду,
- 2) лица која примају сталну социјалну помоћ,
- 3) као и остала лица чија су примања и имовина изузети од опорезивања.

## Члан 10.

Савет месне заједнице је у обавези да на начин уређен законом после израде завршног рачуна за претходну годину информише грађане о оствареним и утрошеним средствима самодоприноса по овој одлуци.

## Члан 11.

Уколико се план средстава из члана 4. ове Одлуке оствари пре истека времена на које је самодопринос уведен, престаће примена ове Одлуке даном остваривања ових средстава.

## Члан 12.

Поступак непосредног изјашњавања уз потпис обављен је у времену од 14. 08. 2009. до 30. 08. 2009. године.

## Члан 13.

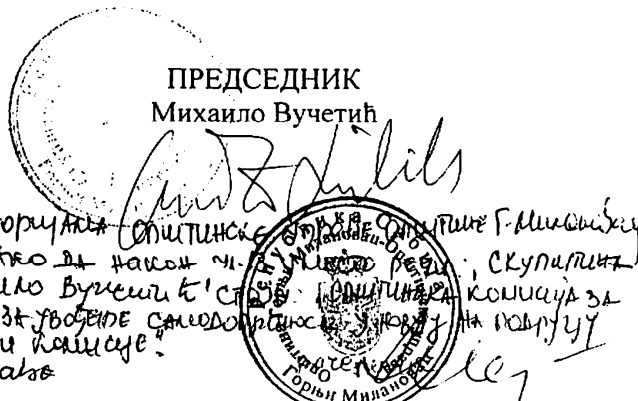
Ова Одлука ступа на снагу осмог дана од дана објављивања у "Службеном гласнику општине Горњи Милановац", а примењиваће се од 15. 09. 2009. године.

Број: 4-01-06-1008/09

## СКУПШТИНА ОПШТИНЕ ГОРЊИ МИЛАНОВАЦ

У Г.Милановцу  
31. августа 2009. године

ПРЕДСЕДНИК  
Михаило Вучетић



А. БЕЛЕШКА: Сачињена 25.03.2010 год. у просторијама Општинске управе Општине Горњи Милановац, председник Михаило Вучетић, Скупштина Општине Горњи Милановац, председник Михаило Вучетић, Сектор за спровођење непосредног изјашњавања грађана, за увођење самодоприноса у складу са одлуком Општине Горњи Милановац, председник Михаило Вучетић и чланови Комисије. Заступник у управу Општине Горњи Милановац КР-42/014-23/2010 од 14.03.2010.

**Извештај****о резултатима непосредног изјашњавања грађана о увођењу самодоприноса у новцу на подручју општине Г.Милановац за период од 15. 09. 2009. године до 14. 09. 2014. године.**

У складу са Одлуком о облику и начину непосредног изјашњавања грађана о увођењу самодоприноса у новцу на подручју општине Горњи Милановац, спроведено је непосредно изјашњавање грађана уз потпис о увођењу самодоприноса у новцу на подручју општине Горњи Милановац у времену од 14. 08. 2009. до 30. 08. 2009. године.

Материјал о непосредном изјашњавању грађана уз потпис достављен је Општинској комисији за спровођење поступка непосредног изјашњавања грађана за увођење самодоприноса у новцу на подручју општине Г.Милановац која је на седници одржаној 30. августа 2009. године утврдила следеће:

Непосредно изјашњавање грађана обављено је на подручју општине Горњи Милановац у складу са Законом и Одлуком о облику и начину непосредног изјашњавања грађана о увођењу самодоприноса у новцу на подручју општине Горњи Милановац за период од 15. 09. 2009. године до 14. 09. 2014. године.

Решењем Општинске управе општине Г.Милановац број 4-11-208-23 од 10. августа 2009. године, према закљученом бирачком списку општине Г.Милановац за непосредно изјашњавање грађана уз потпис о увођењу самодоприноса у новцу има уписаних 39058 бирача. У складу са чланом 23. Закона о финансирању локалне самоуправе непосредно се изјашњава и 3370 грађана који немају изборно право и пребивалиште на подручју на коме се прикупљају средства, а на том подручју имају непокретну имовину, а овим средствима се побољшавају услови коришћења те имовине.

Сходно томе, Комисија је констатовала да се од укупно 42428 грађана са правом изјашњавања изјаснило 27187 или 64,08% и то:

- 24505 грађана или 57,76 % се изјаснило "ЗА" увођење самодоприноса
- 2530 грађана или 5,96 % се изјаснило "ПРОТИВ" увођења самодоприноса
- 15241 грађана или 35,92 % није се изјаснило (нису нађени на адреси, у иностранству, војсци, на школовању, одбили да се изјасне и из других разлога)
- "ОСТАЛИХ" 152 грађана, или 0,36 %.

"ЗА" увођење самодоприноса у односу на број изјашњених грађана изјаснило се 90,13 %

- "ПРОТИВ" у односу на број изјашњених изјаснило се 9,31%.

На основу спроведеног непосредног изјашњавања грађана уз потпис за увођење самодоприноса у новцу и извештаја Гласачких одбора на подручју општине Горњи Милановац исказаних у записницима сачињен је табеларни преглед резултата изјашњавања о увођењу самодоприноса у новцу на подручју општине Горњи Милановац који је Општинска комисија прегледала и усвојила.

Општинска Комисија за спровођење непосредног изјашњавања грађана за увођење самодоприноса у новцу на подручју општине Горњи Милановац је констатовала да није било неправилности у раду Одбора.

На основу резултата спроведеног изјашњавања грађана за увођење самодоприноса, донета је Одлука о увођењу самодоприноса у новцу на подручју општине Горњи Милановац и уведен је самодопринос за период 15. 09. 2009. године до 14. 09. 2014. године са стопама издвајања према Одлуци и за намене према Програму изградње и одржавања комуналних и инфраструктурних објеката и финансијских планова месних заједница на територији општине Горњи Милановац за период 15. 09. 2009. до 14. 09. 2014. године.

Саставни део овог Извештаја чини табеларни преглед укупних резултата изјашњавања грађана о увођењу самодоприноса на подручју општине Горњи Милановац.

ОПШТИНСКА КОМИСИЈА ЗА СПРОВОЂЕЊЕ НЕПОСРЕДНОГ ИЗЈАШЊАВАЊА  
ГРАЂАНА ЗА УВОЂЕЊЕ САМОДОПРИНОСА У НОВЦУ НА ПОДРУЧЈУ  
ОПШТИНЕ ГОРЊИ МИЛАНОВАЦ

Број: 1-014-18/2009  
У Г.Милановцу, 30. 08. 2009. године



ПРЕДСЕДНИК  
ОПШТИНСКЕ КОМИСИЈЕ

Милисав Мирковић

*Milica Vucetic*  
Михајло Вучетић, заменик

*Radovan Drinjakovic*  
Радован Дрињаковић, члан

*Tomislav Joksic*  
Томислав Јоксић, заменик

*Vesna Savic*  
Весна Савић, члан

*Gorica Petrovic*  
Горица Петровић, заменик

*Dragan Vucic*  
Драган Вучићевић, члан

*Biljana Paunovic*  
Биљана Пауновић, заменик

*Trifun Paunovic*  
Трифун Пауновић, члан

*Srdjan Lukic*  
Срђан Лукић, заменик

*Milan Basic*  
Милан Башић, члан

Укупни резултати непосредног изјашњавања грађана уз потпис о увођењу самодоприноса у новцу на подручју општине Горњи Милановац за период од 15.09.2009. до 14.09.2014. године

1

Р.бр.	Назив гласачког места	Бр. гласача по глас. месту	Допунски списак*	Укупан број гласача	Изјаснило се	% изјашњених од укупно	ЗА	ПРОТИВ	Није изјаснило	ОСТАЛИ	% ЗА у односу на укупно	% ЗА у односу на изјашњене
1	Месна канцеларија, Гојна Гора	535	100	635	362	57,01%	360	2	273		56,69%	99,45%
2	Основна школа, Богданцица	242	42	284	215	75,70%	215		69		75,70%	100,00%
3	Основна школа, Каменуца	565	49	614	519	84,53%	515	4	95		83,88%	99,23%
4	Основна школа, Камрлићи	165		165	142	86,06%	142		23		86,06%	100,00%
5	Дом културе, Прањани	757	100	857	547	63,83%	519	28	310		60,56%	94,88%
6	Месна заједница, Прањани	334	60	394	302	76,65%	280	21	92	1	71,07%	92,72%
7	Основна школа, Коштуници	464	125	589	334	56,71%	334		255		56,71%	100,00%
8	Основна школа, Теочин	553	62	615	475	77,24%	467	8	140		75,93%	98,32%
9	Дом, Срезјевици	278	99	377	240	63,66%	240		137		63,66%	100,00%
10	Основна школа, Полом	218	56	274	205	74,82%	201		69	4	73,36%	98,05%
11	Основна школа, Горњи Бањани	176		176	103	58,52%	91	5	73	7	51,70%	88,35%
12	Стомен дом, Леушићи	117	30	147	105	71,43%	91	12	42	2	61,90%	86,67%
13	Задружни дом, Брезна	158	51	209	122	58,37%	110	11	87	1	52,63%	90,16%
14	Основна школа, Бершићи	243	63	306	212	69,28%	205	7	94		66,99%	96,70%
15	Месна заједница, Таново	300	76	376	303	80,59%	259	22	73	22	68,88%	85,48%
16	Основна школа, Такво	391	52	443	355	80,14%	342	12	88	1	77,20%	96,34%
17	Основна школа, Савињци	439	154	593	380	64,08%	377		213	3	63,58%	99,21%
18	Основна школа, Семербрак	211	37	248	141	56,85%	136	5	107		54,84%	96,45%
19	Дом културе, Горњи Бранетићи	440	70	510	387	75,88%	380	4	123	3	74,51%	98,19%
20	Дом културе, Озрем	249	49	298	218	73,15%	214	4	80		71,81%	98,17%
21	Дом, Доњи Бранетићи	94	24	118	88	74,58%	88		30		74,58%	100,00%
22	Дом села Брђани	934	208	1142	710	62,17%	635	63	432	12	55,60%	89,44%
23	Месна канцеларија, Болковци	374	69	443	296	66,82%	263	32	147	1	59,37%	88,85%
24	Основна школа, Ручићи	92	24	116	81	69,83%	65		35	16	56,03%	80,25%
25	Основна школа, Врњачи	300	52	352	258	73,30%	254	4	94		72,16%	98,45%
26	Дом, Калиманчићи	133	37	170	130	76,47%	130		40		76,47%	100,00%
27	Основна школа, Клатичево	225	38	263	192	73,00%	174	18	71		66,16%	90,63%
28	Основна школа, Љутовчица	229	107	336	219	65,18%	201	17	117	1	59,82%	91,78%



Укупни резултати непосредног изјашњавања грађана уз потпис о увођењу самодоприноса у новцу на подручју општине Горњи Милановац за период од 15.09.2009. до 14.09.2014. године

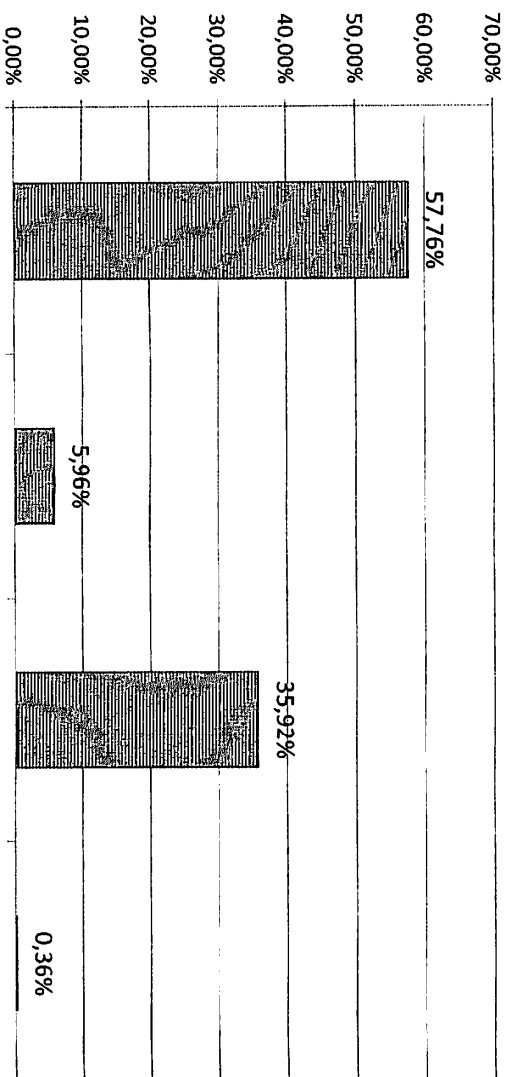
2

Р.бр.	Назив гласачког места	Бр. гласача по глас. месту	Допунски списак*	Укупан број гласача	Изјаснило се	% изјашњених од укупно	ЗА	ПРОТИВ	Није изјаснило	ОСТАЛИ	% ЗА у односу на укупно	% ЗА у односу на изјашњене
29	Основна школа, Шилопој	247	110	357	172	48,18%	131	33	185	8	36,69%	76,16%
30	Дом „Лозањ	268	34	302	191	63,25%	179	12	111		59,27%	93,72%
31	Месна канцеларија, Урминоџи	366	53	419	275	65,63%	242	32	144	1	57,76%	88,00%
32	Дом, Заграђе	566	67	633	446	70,46%	400	46	187		63,19%	89,69%
33	Основна школа, Драгољ	201	73	274	157	57,30%	152	5	117		55,47%	96,82%
34	Дом, Трудељ	296	47	343	238	69,39%	232	6	105		67,64%	97,48%
35	Дом, Варнице	103	6	109	73	66,97%	70	3	36		64,22%	95,89%
36	Основна школа, Рудник	1491	136	1627	905	55,62%	832	70	722	3	51,14%	91,93%
37	Месна канцеларија, Мојдан	468	147	615	364	59,19%	324	37	251	3	52,68%	89,01%
38	Дом, Серачкиџици	403	39	442	275	62,22%	202	66	167	7	45,70%	73,45%
39	Велереч	1323	92	1415	896	63,32%	848	41	519	7	59,93%	94,64%
40	Дом, Неваде	1028	63	1091	667	61,14%	563	94	424	10	51,60%	84,41%
41	Дом културе, Грабовица	493	61	554	354	63,90%	331	21	200	2	59,75%	93,50%
42	Дом културе, Јабланица	276	34	310	200	64,52%	188	12	110		60,65%	94,00%
43	Основна школа, Луњевица	663	72	735	564	76,73%	540	24	171		73,47%	95,74%
44	Месна заједница, Брусница	901	117	1018	582	57,17%	535	46	436	1	52,55%	91,92%
45	ОШ "Свети Сава" 1, Горњи М.	1240		1240	706	56,94%	635	70	534	1	51,21%	89,94%
46	Дом, Доња Врбава	472	50	522	351	67,24%	334	17	171		63,98%	95,16%
47	Основна школа, Горња Врбава	123	51	174	100	57,47%	98	2	74		56,32%	98,00%
48	Основна школа, Бело Поље	191	33	224	167	74,55%	165	2	57		73,66%	98,80%
49	Дом, Липовац	242	61	303	182	60,07%	180	2	121		59,41%	98,90%
50	Основна школа, Враћешница	227	33	260	161	61,92%	157	4	99		60,38%	97,52%
51	Дом, Доња Црнућа	250	51	301	210	69,77%	191	19	91		63,46%	90,95%
52	Дом, Горња Црнућа	177	38	215	153	71,16%	153		62		71,16%	100,00%
53	Техничка школа, Г. Милановац	1844		1844	1060	57,48%	981	76	784	3	53,20%	92,55%
54	Економска школа, Г. Милановац	1635		1635	930	56,88%	820	106	705	4	50,15%	88,17%
55	ОШ "Свети Сава" 2, Г. Милановац	1825		1825	1198	65,64%	1087	111	627		59,56%	90,73%
56	Дом културе, Горњи Милановац	1227	46	1273	846	66,46%	681	161	427	4	53,50%	80,50%

Укупни резултати непосредног изјашњавања грађана уз потпис о увођењу самодоприноса у новцу на подручју општине Горњи Милановац за период од 15.09.2009. до 14.09.2014. године

3

Р.бр.	Назив гласачког места	Бр. гласача по глас. месту	Допунски списак*	Укупан број гласача	Изјаснило се	% изјашњених од укупно	ЗА	ПРОТИВ	Није изјаснило	ОСТАЛИ	% ЗА у односу на укупно	% ЗА у односу на изјашњене
57	СО, Ресторан друш. исх., Г.М.	1087		1087	749	68,91%	667	81	338	1	61,36%	89,05%
58	Општински суд 1, Г.Милановац	985		985	563	57,16%	547	15	422	1	55,53%	97,16%
59	ОШ "Момчило Настасијевић", Г.М.	1427		1427	883	61,88%	805	72	544	6	56,41%	91,17%
60	Општински суд 2, Г.Милановац	1114		1114	684	61,40%	568	114	430	2	50,99%	83,04%
61	Ресторан АД "Металац", Г.М.	1616		1616	1215	75,19%	948	266	401	1	58,66%	78,02%
62	ОШ "Десанка Максимовић" 2, Г.М.	1441		1441	928	64,40%	682	244	513	2	47,33%	73,49%
63	Гимназија, Г.Милановац	1106		1106	639	57,78%	594	45	467		53,71%	92,96%
64	Норвешка кућа 1, Г.Милановац	1265		1265	775	61,26%	587	177	490	11	46,40%	75,74%
65	Норвешка кућа 2, Г.Милановац	1164		1164	611	52,49%	495	116	553		42,53%	81,01%
66	Дом, Церова	91	22	113	76	67,26%	73	3	37		64,60%	96,05%
<b>УКУПНО</b>		<b>39058</b>	<b>3370</b>	<b>42428</b>	<b>27187</b>	<b>64,08%</b>	<b>24505</b>	<b>2530</b>	<b>15241</b>	<b>152</b>	<b>57,76%</b>	<b>90,13%</b>



(\* ) Грађани који немају изборно право и пребивалиште на подручју општине Горњи Милановац, али на територији општине имају непокретну имовину чији се услови коришћења побољшавају средствима самодоприноса.

---

# САДРЖАЈ

## АКТА ОПШТИНСКОГ ВЕЋА

31. Закључак број 3-06-894/2010 од 25. 03. 2010. године..... страна 1.

## АКТА ОПШТИНСКЕ УПРАВЕ

9. Закључак број 4-014-23/2010 од 25. 03. 2010. године са Изворником Одлуке о увођењу самодоприноса у новцу на подручју општине Горњи Милановац на којем је сачињена службена белешка 25. 03. 2010. године са Извештајем о резултатима непосредног изјашњавања грађана о увођењу самодоприноса у новцу на подручју општине Г.Милановац за период од 15. 09.2009.године до 14.09.2014.године..... страна 1.

## ОСТАЛА АКТА

Изворник Одлуке о увођењу самодоприноса у новцу на подручју општине Горњи Милановац на којем је сачињена службена белешка 25. 03. 2010. године ..... страна 3.

Извештај о резултатима непосредног изјашњавања грађана о увођењу самодоприноса у новцу на подручју општине Г.Милановац за период од 15. 09.2009.године до 14.09.2014.године ..... страна 6.

---

**ИЗДАВАЧ: Општинска управа општине Горњи Милановац,**

**Администрација: Одељење за скупштинске послове општинске управе општине Горњи Милановац, одговорни уредник Драган Вучићевић, начелник Општинске управе општине Г.Милановац.**

**Жиро рачун за претплату: Приходи општинских органа управе Горњи Милановац број 840-742351843-94**

**Службени гласник општине Горњи Милановац уписан је у Регистар јавних гласила**

**Решењем Министарства правде и локалне самоуправе број 651-01-255/2001-09**